



ที่ กส ๐๙๓๒/ว๑๕๖

สำนักงานสาธารณสุขอำเภอห้วยเม็ก
อำเภอห้วยเม็ก จังหวัดกาฬสินธุ์ ๔๖๗๑๐

๑๐ มีนาคม ๒๕๖๖

เรื่อง ส่งแนวทางปฏิบัติเกี่ยวกับการยืมพัสดุประเภทคงรูปและการยืมพัสดุประเภทสิ้นเปลืองของสำนักงาน
สาธารณสุขอำเภอห้วยเม็ก

เรียน ผู้อำนวยการโรงพยาบาลส่งเสริมสุขภาพตำบลทุกแห่ง

สิ่งที่ส่งมาด้วย ๑. หลักเกณฑ์การขออนุญาตเพื่อยืมทรัพย์สินของราชการ จำนวน ๑ ชุด
๒. ใบยืมพัสดุประเภทใช้คงรูป หรือ พักยืมพัสดุประเภทใช้สิ้นเปลืองของเจ้าหน้าที่รัฐ จำนวน ๑ ชุด
๓. ผังกระบวนการยืม จำนวน ๑ ชุด

ด้วย สำนักงานสาธารณสุขอำเภอห้วยเม็ก ได้ดำเนินการจัดทำแนวทางหลักเกณฑ์ วิธีการ และ
แนวทางปฏิบัติเกี่ยวกับการยืมพัสดุประเภทใช้คงรูประหว่างหน่วยงานของรัฐ การให้บุคคลยืมใช้ภายในสถานที่
ของหน่วยงานของรัฐเดียวกัน และการยืมไปใช้นอกสถานที่ของหน่วยงานของรัฐ แห่งระเบียบกระทรวงการคลัง
ว่าด้วยการจัดซื้อจัดจ้างและการบริหารพัสดุภาครัฐพ.ศ. ๒๕๖๐ ที่ระบุว่า การให้ยืมหรือนำพัสดุไปใช้ในกิจการ
ซึ่งมิใช่เพื่อประโยชน์ของทางราชการจะกระทำมิได้ การยืมพัสดุประเภทใช้คงรูปและการยืมพัสดุประเภทใช้
สิ้นเปลือง ตามหลักเกณฑ์ วิธีการ และแนวทางปฏิบัติ เกี่ยวกับการยืมพัสดุ

ในการนี้ สำนักงานสาธารณสุขอำเภอห้วยเม็ก ได้จึงขอส่งแนวทางปฏิบัติเกี่ยวกับการยืมพัสดุ
ประเภทคงรูปและการยืมพัสดุประเภทสิ้นเปลือง และแจ้งเวียนหลักเกณฑ์การขออนุญาตเพื่อยืมทรัพย์สินของ
ราชการไปใช้ในการปฏิบัติงานของสำนักงานสาธารณสุขอำเภอห้วยเม็ก เพื่อเป็นการส่งเสริมมาตรการการ
ป้องกันการทุจริตและผลประโยชน์ทับซ้อนในการใช้ทรัพย์สินของราชการ และการยืมทรัพย์สินของเจ้าหน้าที่รัฐ
อันเป็นสาเหตุหนึ่งของการทุจริตและประพฤติมิชอบ จึงขอแจ้งให้บุคลากรในสังกัดได้ทราบโดยทั่วกัน สามารถ
Downloads เอกสารได้ที่ <http://huaimekmoph.go.th> ในหัวข้อองค์กรคุณธรรมและความโปร่งใส
(เอกสาร ITA)

จึงเรียนมาเพื่อทราบ และแจ้งผู้เกี่ยวข้องถือปฏิบัติ ต่อไป

ขอแสดงความนับถือ

(นายชยุต หิรัญรักษ์)

รักษาราชการแทนสาธารณสุขอำเภอห้วยเม็ก

งานบริหารทั่วไป

โทร ๐ ๔๓๘๘ ๙๐๓๖

แนวทางปฏิบัติเกี่ยวกับการยืมพัสดุประเภทใช้คงรูปและการยืมพัสดุประเภทใช้สิ้นเปลือง
สำนักงานสาธารณสุขอำเภอห้วยเม็ก จังหวัดกาฬสินธุ์

<<<<<>>>>>>>>

วัตถุประสงค์

เพื่อให้หน่วยงานในสำนักงานสาธารณสุขอำเภอห้วยเม็ก จังหวัดกาฬสินธุ์ ทราบหลักเกณฑ์และวิธีปฏิบัติในการยืมพัสดุหรือทรัพย์สินของทางราชการไปใช้ปฏิบัติงานให้เป็นไปอย่างถูกต้อง และเป็นไปตามระเบียบกระทรวงการคลังว่าด้วยการจัดซื้อจัดจ้างและระเบียบการบริหารพัสดุภาครัฐ พ.ศ. ๒๕๖๐ ส่วนที่ ๒ การยืม

คำนิยาม

"พัสดุ ครุภัณฑ์" หมายถึง สิ่งของที่โดยสภาพมีลักษณะคงทนถาวร มีอายุการใช้งานยืนนานไม่สิ้นเปลืองหมดไป หรือเปลี่ยนสภาพไปในระยะเวลาอันสั้น เมื่อเกิดความชำรุดเสียหายแล้วสามารถซ่อมแซมได้ให้ใช้งานได้ดังเดิม

"ผู้ยืม" หมายถึง บุคคลของหน่วยงาน ได้แก่ ข้าราชการ ลูกจ้างประจำ และพนักงานราชการซึ่งปฏิบัติงานในสถานที่เดียวกันกับหน่วยงานผู้ให้ยืม หรือบุคคลภายนอกซึ่งยืมพัสดุไปเพื่อประโยชน์ของทางราชการ

"ผู้ให้ยืม" หมายถึง หัวหน้าหน่วยงานของรัฐ หรือผู้ได้รับมอบอำนาจจากผู้ว่าราชการจังหวัดในฐานะหัวหน้าหน่วยงานของรัฐ

ส่วน ๒ การยืม

ข้อ ๒๐๓ การให้ยืม หรือนำพัสดุไปใช้ในกิจการ ซึ่งมีใช้เพื่อประโยชน์ของทางราชการ จะกระทำมิได้

ข้อ ๒๐๔ การยืมพัสดุประเภทใช้คงรูป ให้ผู้ยืมทำหลักฐานการยืมเป็นลายลักษณ์อักษร แสดงเหตุผลและกำหนดวันส่งคืน โดยมีหลักเกณฑ์ ดังต่อไปนี้

(๑) การยืมระหว่างหน่วยงานของรัฐ จะต้องได้รับอนุมัติจากหัวหน้าหน่วยงานของรัฐผู้ให้ยืม

(๒) การให้บุคคลยืมใช้ภายในสถานที่ของหน่วยงานของรัฐเดียวกัน จะต้องได้รับอนุมัติจากหัวหน้าหน่วยงานซึ่งรับผิดชอบพัสดุนั้น แต่ถ้ายืมไปใช้นอกสถานที่ของหน่วยงานของรัฐ ต้องได้รับอนุมัติจากหัวหน้าหน่วยงานของรัฐ

ข้อ ๒๐๕ ผู้ยืมพัสดุประเภทใช้คงรูปจะต้องนำพัสดุนั้นมาส่งคืนให้ในสภาพที่ใช้การได้เรียบร้อย หากเกิดชำรุดเสียหาย หรือใช้การไม่ได้ หรือสูญหายไป ให้ผู้ยืมจัดการแก้ไขซ่อมแซมให้คงสภาพเดิม โดยเสียค่าใช้จ่ายของตนเองหรือชดใช้เป็นพัสดุประเภท ชนิด ขนาด ลักษณะและคุณภาพอย่างเดียวกัน หรือชดใช้เป็นเงินตามราคาที่เป็นอยู่ในขณะยืม โดยมีหลักเกณฑ์ ดังนี้

(๑) ราชการส่วนกลาง และราชการส่วนภูมิภาค ให้เป็นไปตามหลักเกณฑ์ที่กระทรวงการคลังกำหนด

(๒) ราชการส่วนท้องถิ่น ให้เป็นไปตามหลักเกณฑ์ที่กระทรวงมหาดไทย กรุงเทพมหานคร หรือเมืองพัทยา แล้วแต่กรณี กำหนด

(๓) หน่วยงานของรัฐอื่น ให้เป็นไปตามหลักเกณฑ์ที่หน่วยงานของรัฐนั้นกำหนด

ข้อ ๒๑๐ การยืมพัสดุประเภทใช้สิ้นเปลืองระหว่างหน่วยงานของรัฐ ให้กระทำได้เฉพาะเมื่อหน่วยงานของรัฐผู้ยืมมีความจำเป็นต้องใช้พัสดุนั้นเป็นการรีบด่วน จะดำเนินการจัดหาได้ไม่ทันการ และหน่วยงานของรัฐผู้ให้ยืมมีพัสดุนั้นๆ พอที่จะให้ยืมได้ โดยไม่เป็นการเสียหายแก่หน่วยงานของรัฐของตน และมีหลักฐานการยืมเป็นลายลักษณ์อักษร ทั้งนี้ โดยปกติหน่วยงานของรัฐผู้ยืมจะต้องจัดหาพัสดุเป็นประเภท ชนิด และปริมาณเช่นเดียวกันส่งคืนให้หน่วยงานของรัฐผู้ให้ยืม

ข้อ ๒๑๑ เมื่อครบกำหนดยืม ให้ผู้ให้ยืมหรือผู้รับหน้าที่แทนมีหน้าที่ติดตามทวงพัสดุที่ให้ยืมไปคืนภายใน ๗ วัน นับแต่วันครบกำหนด

แนวทางปฏิบัติในการยืมพัสดุ

๑. การยืมพัสดุ ให้ผู้ยืมทำหลักฐานการยืมเป็นลายลักษณ์อักษรแสดงเหตุผลความจำเป็นและสถานที่ที่จะนำพัสดุไปใช้และกำหนดเวลาที่ส่งคืน พร้อมระบุ ชื่อ ตำแหน่ง และหน่วยงานของผู้ยืมให้ชัดเจน

๑.๑ การยืมระหว่างหน่วยงาน ต้องได้รับอนุมัติจากหัวหน้าหน่วยงานของรัฐ หรือผู้มีอำนาจอนุมัติเป็นผู้อนุมัติ

๑.๒ การให้บุคคลยืม

- ยืมใช้ภายในสถานที่หน่วยงานเดียวกัน ให้หัวหน้าหน่วยงานที่รับผิดชอบพัสดุนั้น เป็นผู้อนุมัติ ได้แก่ สำนักงานสาธารณสุขอำเภอห้วยเม็ก โรงพยาบาลส่งเสริมสุขภาพตำบลใน สังกัด เป็นต้น

- ยืมใช้นอกสถานที่หน่วยงาน จะต้องได้รับอนุมัติจากหัวหน้าหน่วยงานของรัฐ ได้แก่ สำนักงานสาธารณสุขอำเภอห้วยเม็ก ผู้ได้รับมอบอำนาจจากผู้ว่าราชการจังหวัด ในฐานะหัวหน้าหน่วยงานของรัฐของราชการส่วนภูมิภาค สามารถอนุมัติให้ยืมได้

๑.๓ การให้บุคคลภายนอกยืมใช้ การยืมใช้ดังกล่าวจะต้องเป็นไปเพื่อประโยชน์ของทางราชการเท่านั้นและต้องได้รับอนุมัติจากหัวหน้าหน่วยงานของรัฐ หรือผู้มีอำนาจอนุมัติเป็นผู้อนุมัติ โดยจัดทำเป็นหนังสือแล้วแต่กรณี

๒. การคืนพัสดุ

๒.๑ พักใช้พัสดุประเภทใช้คงรูป หมายถึง การยืมพัสดุที่มีลักษณะคงทนถาวร อายุการใช้งานนาน ได้แก่ ครุภัณฑ์การแพทย์ ครุภัณฑ์สำนักงาน เครื่องมือเครื่องใช้ต่างๆ คอมพิวเตอร์ คอมพิวเตอร์ชนิดพกพา เป็นต้น ผู้ยืมจะต้องนำพัสดุนั้นมาส่งคืนในสภาพที่ใช้การได้เรียบร้อย "หากเกิดชำรุดเสียหาย หรือใช้การไม่ได้ หรือสูญหายไป ให้ผู้ยืมจัดการแก้ไข ซ่อมแซมให้คงสภาพเดิม ผู้ยืมต้องรับผิดชอบค่าใช้จ่าย ตามหนังสือหรือข้อตกลงที่กำหนดไว้

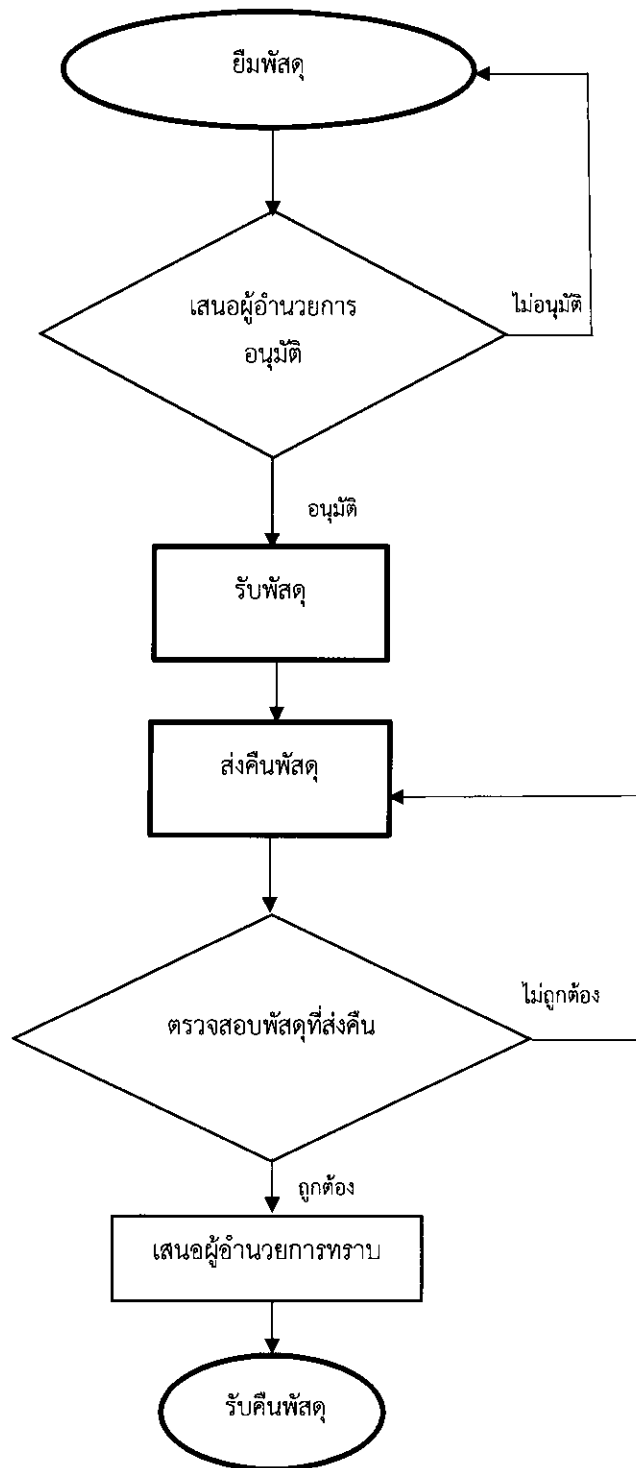
๒.๒ พักใช้พัสดุประเภทใช้สิ้นเปลือง หมายถึง การยืมพัสดุที่มีลักษณะโดยสภาพเมื่อใช้งานแล้วสิ้นเปลืองหมดไป หรือไม่คงสภาพเดิมอีกต่อไป เช่น วัสดุสำนักงาน เป็นต้น ผู้ยืมจะต้องจัดหาพัสดุประเภทชนิดและปริมาณเดียวกัน ส่งคืนให้ผู้ยืมภายในระยะเวลาที่กำหนดหรือคืนเป็นเงินเท่ากับมูลค่าพัสดุที่ยืมกรณีที่ได้รับพัสดุนั้นภายใน ๗ วันทำการนับแต่วันครบกำหนด ให้หัวหน้าเจ้าหน้าที่พัสดุรายงานผู้มีอำนาจอนุมัติให้ยืมเพื่อส่งการต่อไป

หมายเหตุ: แจ้งผู้เกี่ยวข้องถือปฏิบัติอย่างเคร่งครัด

**ผังกระบวนการยืมพัสดุประเภทคงรูปและพัสดุประเภทใช้สิ้นเปลืองของเจ้าหน้าที่รัฐ
ของหน่วยงานในสังกัดสำนักงานปลัดกระทรวงสาธารณสุขเฉพาะราชการบริหารส่วนกลาง
และราชการบริหารส่วนกลางที่มีสำนักงานตั้งอยู่ในส่วนภูมิภาค
ตามระเบียบกระทรวงการคลังว่าด้วยการจัดซื้อจัดจ้างและการบริหารพัสดุภาครัฐ พ.ศ. ๒๕๖๐
ข้อ ๒๐๗ ถึงข้อ ๒๐๙ (การยืม)**

ลำดับ	ผังกระบวนการงาน	ระยะเวลา	ผู้รับผิดชอบ
๑		๑๐ นาที	๑. ผู้ยืมพัสดุ ๒. เจ้าหน้าที่พัสดุ
		๑๐ นาที	เจ้าหน้าที่พัสดุ
		๑๐ นาที	เจ้าหน้าที่พัสดุ
		๒๐ นาที	๑. เจ้าหน้าที่พัสดุ ๒. หัวหน้าฝ่ายคลังและพัสดุ ๓. ผู้อำนวยการ หรือ ผู้ที่ได้รับมอบหมาย
			๑. ผู้ยืมพัสดุ ๒. ผู้รับผิดชอบพัสดุ
			ผู้ยืม/ผู้ส่งคืนพัสดุ
		๒๐ นาที	ผู้รับคืนพัสดุ (เจ้าหน้าที่พัสดุ)
		๒๐ นาที	ผู้รับคืนพัสดุ (เจ้าหน้าที่พัสดุ)

Flowchart แนวทางปฏิบัติและขั้นตอนการขออนุญาตเพื่อยืมทรัพย์สินของราชการ



ระเบียบปฏิบัติการยืมพัสดุ

1. ยืมพัสดุ : ผู้ยืมทำหนังสือยืมพัสดุตามแบบฟอร์มการยืมทรัพย์สินของทางราชการพร้อมระบุระยะเวลาการส่งคืนผ่านหัวหน้ากลุ่ม/ฝ่าย ส่งฝ่าย/งานพัสดุ เพื่อเสนอผู้อำนวยการพิจารณาอนุมัติ
2. เสนอผู้อำนวยการอนุมัติ : เจ้าหน้าที่ฝ่าย/งานพัสดุ เสนอแบบฟอร์มการยืมทรัพย์สินของทางราชการต่อผู้อำนวยการ เพื่อพิจารณา หากไม่อนุมัติส่งคืนผู้ยืม หากอนุมัติแจ้งผู้ควบคุมดูแลพัสดุและผู้ยืมทราบ
3. รับพัสดุ : ผู้ควบคุมดูแลพัสดุ ส่งมอบพัสดุที่ได้รับอนุมัติ ให้กับผู้ยืม โดยให้ลงนามรับพัสดุในแบบฟอร์มการขอยืมทรัพย์สินของราชการ
4. ส่งคืนพัสดุ : เมื่อครบกำหนดการยืมให้ผู้ยืมส่งคืนพัสดุพร้อมแบบฟอร์มการยืมทรัพย์สินของทางราชการที่ได้รับอนุมัติ ผ่านหัวหน้ากลุ่ม/ฝ่าย
5. ตรวจสอบพัสดุที่ส่งคืน : ผู้ควบคุมดูแลพัสดุดูตรวจสอบพัสดุที่ส่งคืน หากถูกต้อง ครบถ้วน ใช้งานได้ปกติ ลงนามรับคืน เพื่อเสนอผู้อำนวยการรับทราบต่อไป หากไม่ถูกต้อง / ไม่ครบถ้วน / ใช้งานไม่ได้ แจ้งผู้ยืมเพื่อดำเนินการแก้ไขซ่อมแซมให้คงสภาพเดิม หรือชดใช้เป็นพัสดุประเภท ชนิด ขนาด ลักษณะและคุณภาพอย่างเดียวกัน หรือชดใช้เป็นเงินตามราคาที่เป็นอยู่ในขณะยืม
6. เสนอผู้อำนวยการทราบ : ผู้ควบคุมดูแลพัสดุเสนอผลการส่งคืนพัสดุให้ผู้ผู้อำนวยการลงนามรับทราบ
7. รับคืนพัสดุ : ผู้ควบคุมดูแลพัสดुरับคืนพัสดุ และเอกสารการยืมเข้าแฟ้ม

แบบฟอร์มการขอยืมทรัพย์สินของราชการ

กลุ่ม/ฝ่าย.....

ข้าพเจ้า.....ตำแหน่ง.....

มีความประสงค์ที่จะขอยืมทรัพย์สินของทางราชการ (การให้ยืมหรือนำพัสดุไปใช้ในกิจการ ซึ่งมีใช้เพื่อประโยชน์ของทางราชการจะกระทำมิได้ ตามระเบียบพัสดุฯ ข้อ 207)

ใช้ภายในสถานที่หน่วยงาน เพื่อนำไปใช้.....

ใช้ภายนอกสถานที่หน่วยงาน เพื่อนำไปใช้.....

ตามรายการดังนี้

ลำดับ	รายการ	เลขครุภัณฑ์	จำนวน	หมายเหตุ

ข้าพเจ้าจะส่งคืนภายในวันที่.....โดยคงสภาพเดิม หากพัสดุชำรุดเสียหาย หรือใช้การไม่ได้ หรือสูญหายไป ข้าพเจ้าจะแก้ไขซ่อมแซมให้คงสภาพเดิม โดยเสียค่าใช้จ่ายของตนเอง หรือขอใช้เป็นพัสดุประเภท ชนิด ขนาด ลักษณะและคุณภาพอย่างเดียวกัน หรือขอใช้เป็นเงินตามราคาที่เป็นอยู่ในขณะยืม

ลงชื่อ.....(ผู้ยืม) ลงชื่อ.....(หัวหน้าฝ่าย/กลุ่มงาน)
วันที่..... (.....)

เรียน ผู้อำนวยการ

เพื่อโปรดพิจารณา หากเห็นชอบโปรดลงนามอนุมัติ

ลงชื่อ.....(เจ้าหน้าที่ ฝ่าย/งานพัสดุ)
(.....)

อนุมัติ

ไม่อนุมัติ เพราะมีใช้เพื่อประโยชน์ของทางราชการ

ลงชื่อ.....(ผู้ให้ยืม)
(.....)

ผู้อำนวยการ

วันที่.....

บันทึกการรับพัสดุ

ลงชื่อ.....(ผู้ควบคุมดูแลพัสดุ)
(.....)

วันที่.....

รับมอบพัสดุ

ลงชื่อ.....(ผู้ยืม/ผู้รับพัสดุ)
(.....)

วันที่.....



บันทึกข้อความ

ส่วนราชการ
ที่ วันที่

เรื่อง ขออนุมัติยืมครุภัณฑ์
เรียน

ข้าพเจ้า.....ตำแหน่ง.....
หน่วยงาน..... หมายเลขโทรศัพท์ที่สามารถติดต่อได้.....
มีความประสงค์จะขอยืมครุภัณฑ์ เพื่อ.....
ในวันที่.....เดือน.....พ.ศ. ดังนี้

ที่	รายการ	ยี่ห้อ/รุ่น	หมายเลข เครื่อง	หมายเลข ครุภัณฑ์	ลักษณะครุภัณฑ์ (สี,ขนาด) (ถ้ามี)	อุปกรณ์ประกอบ ระบุให้ชัดเจน (ถ้ามี)

(ลงชื่อ)..... ผู้ยืมครุภัณฑ์
(.....)

(ลงชื่อ)..... ผู้อนุมัติ/ผู้ให้ยืม
(.....)

ตามรายการที่ยืมข้างต้นข้าพเจ้าจะดูแลรักษาเป็นอย่างดี หากสิ่งของที่นำมาส่งคืนเกิดการชำรุดเสียหาย
ใช้การไม่ได้หรือสูญหายไป ข้าพเจ้ายินดีรับผิดชอบชดใช้หรือจัดการแก้ไขซ่อมแซมให้คงสภาพเดิม โดยจะ
รับผิดชอบค่าใช้จ่ายที่เกิดขึ้น หรือชดใช้เป็นครุภัณฑ์ประเภท ชนิด ขนาด ลักษณะ และคุณภาพอย่างเดียวกัน
หรือชดใช้เป็นเงินตามราคาที่เป็นอยู่ในขณะยืมตามหลักเกณฑ์ที่กระทรวงการคลังกำหนด
ได้รับครุภัณฑ์จาก.....แล้ว เมื่อวันที่.....เดือน.....พ.ศ.
ทั้งนี้ ข้าพเจ้าจะส่งคืนครุภัณฑ์ ภายในวันที่..... เดือน..... พ.ศ.

ได้รับครุภัณฑ์คืนถูกต้องครบถ้วน สมบูรณ์เรียบร้อยแล้ว เมื่อวันที่.....เดือน.....พ.ศ.

(ลงชื่อ)..... ผู้ส่งคืน
(.....)

(ลงชื่อ)..... ผู้รับคืน
(.....)

ตำแหน่ง.....
วันที่.....

ตำแหน่ง.....
วันที่.....

ข้อกำหนดการยืม - คิน

๑. การยืมควรระบุเหตุผลความจำเป็นที่ต้องใช้งานทุกครั้ง และยืมเพื่อประโยชน์ในทางราชการเท่านั้น
๒. ผู้ยืมมีหน้าที่รับผิดชอบต่อทรัพย์สินที่ได้ยืมไว้ใช้งานเสมือนหนึ่งเป็นทรัพย์สินของผู้ยืมเอง ไม่ให้เกิดความเสียหาย หรือสูญหาย
๓. ผู้ยืมมีหน้าที่ที่ต้องชดเชยความเสียหายในกรณีที่ทรัพย์สินชำรุด หรือสูญหาย ตามมูลค่าทรัพย์สิน หากความเสียหายนั้น เกิดจากความประมาทของผู้ยืม
๔. ผู้ยืมต้องไม่ให้ผู้อื่นยืมทรัพย์สินที่ตนเองได้ยืมมา ไม่ว่าจะกรณีใดๆ เว้นแต่การยืมนั้น ได้รับการอนุมัติเป็นลายลักษณ์อักษร จากผู้มีอำนาจอนุมัติแล้วเท่านั้น
๕. ทรัพย์สินที่ผู้ยืมไปใช้งานมิไว้เพื่อใช้ประโยชน์ของทางราชการเท่านั้น ห้ามมิให้ผู้ยืมนำทรัพย์สินไปใช้ออย่างอื่น นอกเหนือจากที่หน่วยงานกำหนด หรือทำให้เกิดความเสียหายที่เกิดจากการละเมิดดังกล่าวให้ถือเป็นความผิดส่วนบุคคล โดยผู้ยืมต้องรับผิดชอบต่อความเสียหายที่เกิดขึ้นนั้น
๖. ผู้ยืมจะต้องกำหนดระยะเวลาการยืมให้ชัดเจน และจะต้องนำมาคืนภายในระยะเวลาที่กำหนด
๗. กรณีมีความจำเป็นต้องใช้งานต่อ ให้ดำเนินการส่งคืนตามระยะเวลาที่กำหนดให้เรียบร้อยก่อน แล้วจัดทำบันทึกขอยืมและกำหนดระยะเวลาการยืมใหม่